



Buenos dias chers élèves !

Nous avons vu la situation en Europe avec les empires de Charles Quint et de Soliman. Nous avons vu comment les Européens percevaient le monde aux XVe et XVIe siècles. Aujourd'hui, vous allez devoir retracer le voyage de Christophe Colomb et comprendre la « découverte » de l'Amérique. Je met des guillemets à « découverte » car, nous le verrons, cette notion de découverte est largement remise en cause de nos jours.



Pour ce travail, vous devrez rédiger un récit sur le voyage de Christophe Colomb et sa découverte de l'Amérique. Pour cela vous devrez :

- 1) Expliquer qui est Christophe Colomb.
- 2) Donner les dates de son premier voyage et sa destination.
- 3) Expliquer combien de voyages il a effectué.
- 4) Expliquer quels outils lui ont permis de faire ces voyages.
- 5) Expliquer les objectifs qui le pousse à entreprendre ces voyages.
- 6) Expliquer la rencontre entre les Européens et les « Indiens d'Amérique »



Comme d'habitude,
recopier le titre et
la question du jour
sur votre cahier.

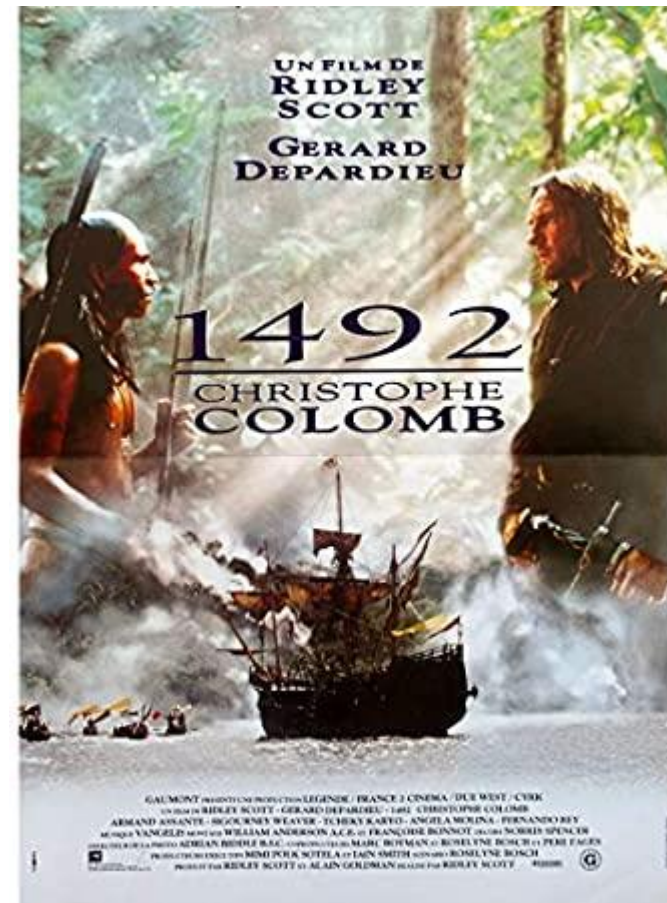
III/ Christophe Colomb et la « découverte » d'un nouveau monde

Comment Christophe Colomb a-t-il découvert
l'Amérique ?

Activité 3 : Christophe Colomb et l'Amérique



Pour ce cours je vous conseille le film de Ridley Scott « 1492, Christophe Colomb », datant de 1992. Il est disponible en intégralité sur Youtube : <https://www.youtube.com/watch?v=AnZ3F7Jy3I8>



Document 1: Christophe Colomb

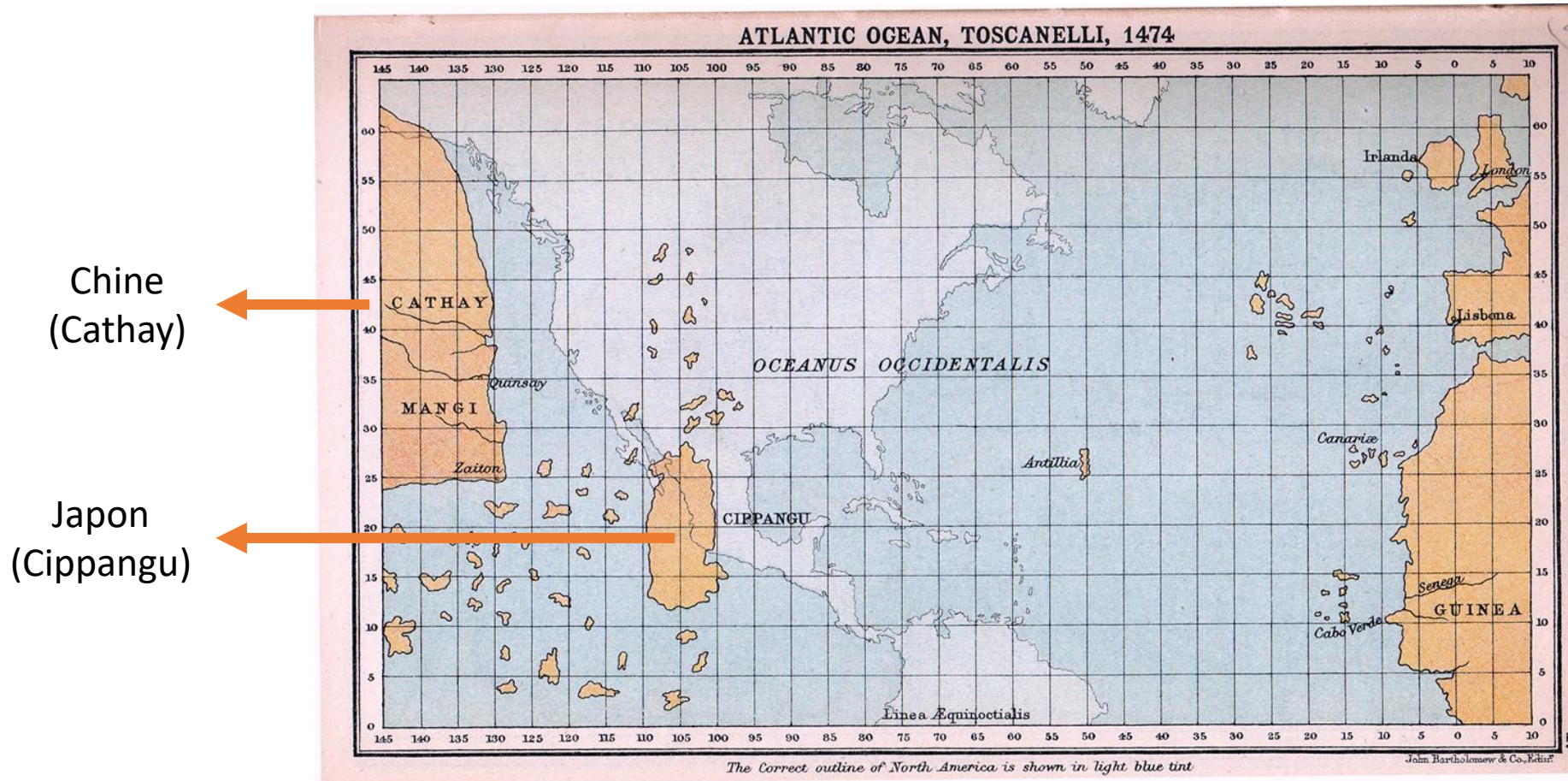


Portrait de Christophe Colomb, peint par Sebastiano del Piombo en 1519.

Christophe Colomb est né en 1450 à Gênes (Italie du Nord) et meurt en 1506 à Valladolid (Espagne). Il débute sa carrière dans le commerce méditerranéen pour des marchands génois. Dans les années 1480, Colomb veut monter une expédition ambitieuse. Il souhaite ouvrir une nouvelle route commerciale vers les Indes (Chine et Inde). Les Européens ne peuvent plus passer par l'Orient occupé par les Ottoman. Il propose donc de passer par l'Ouest, par l'Océan Atlantique. Christophe Colomb a de bonnes connaissances dans la navigation et dans la cartographie de son temps. Il connaît parfaitement les travaux de Ptolémée.

En 1492, il parvient à convaincre les Rois très catholique d'Espagne (Isabelle Ière de Castille et Ferdinand II d'Aragon). Son projet d'expédition est alors validé et financé.

Document 2 : Les travaux de Toscanelli



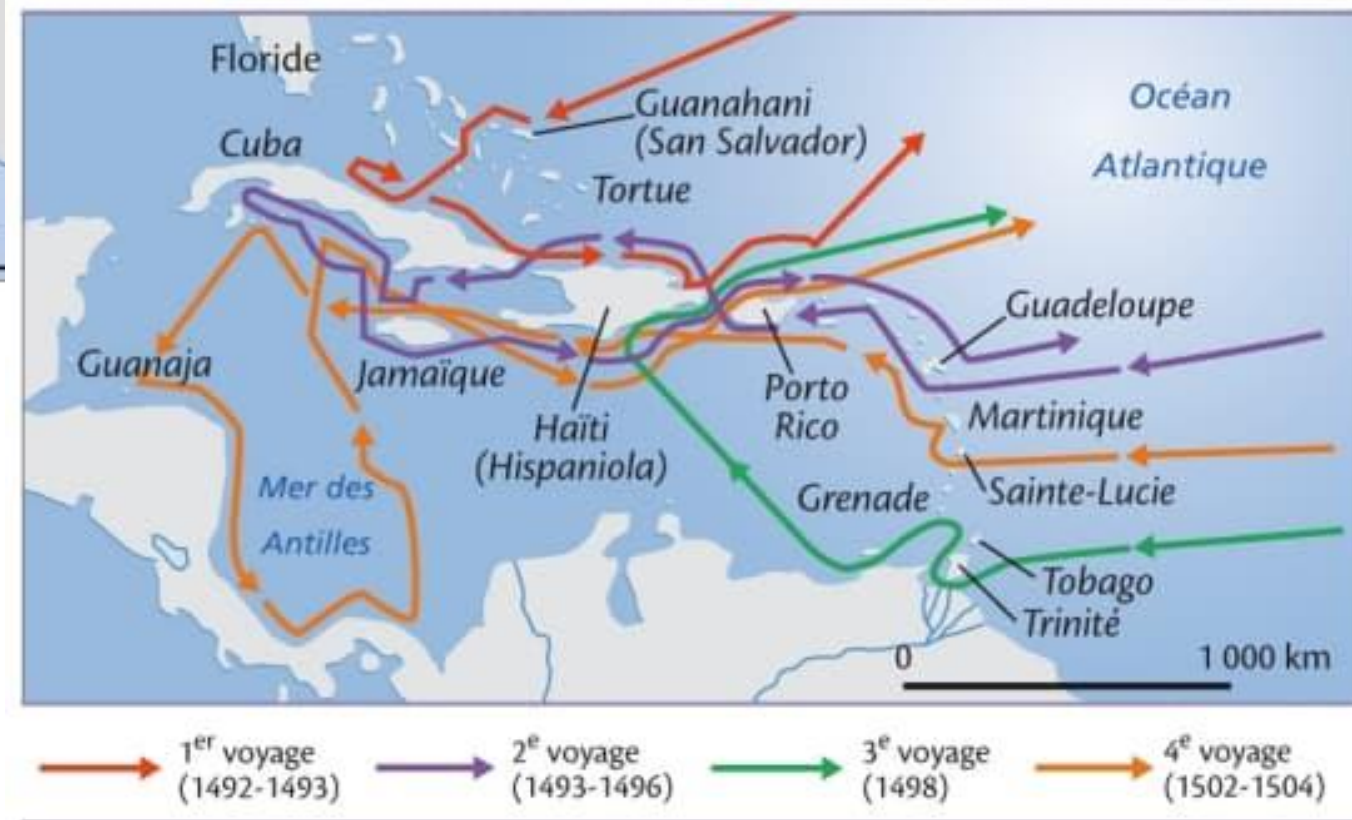
En 1474, Paolo Toscanelli, dessine cette carte en se basant sur les calculs de Ptolémée. Toscanelli, comme d'autres savants de son époque, ne pensait pas qu'il y avait un continent entre l'Europe et l'Asie, mais un grand océan. Christophe Colomb se serait fondé sur cette conviction en entreprenant son voyage. Il pensait en effet qu'en partant d'Espagne et en traversant l'Océan Atlantique vers l'Ouest, il atteindrait l'Asie.

Document 3 : Les voyages de Christophe Colomb

Christophe Colomb part du port espagnol de Palos le 3 août 1492. Après un voyage long et éprouvant, lui et ses hommes atteignent les îles des Bahamas le 11 octobre 1492. Colomb pense alors avoir atteint l'Asie...

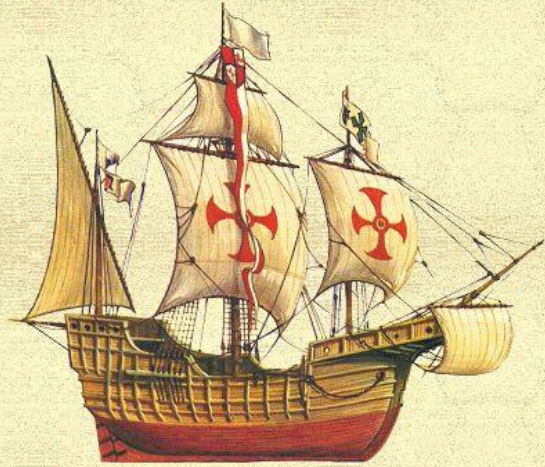


Christophe Colomb effectue plusieurs autres voyages entre 1493 et 1504. Il reste convaincu jusqu'à sa mort que les terres qu'il a exploré font partie de l'Asie et il n'a pas conscience qu'il vient d'ouvrir la voie vers un autre continent.



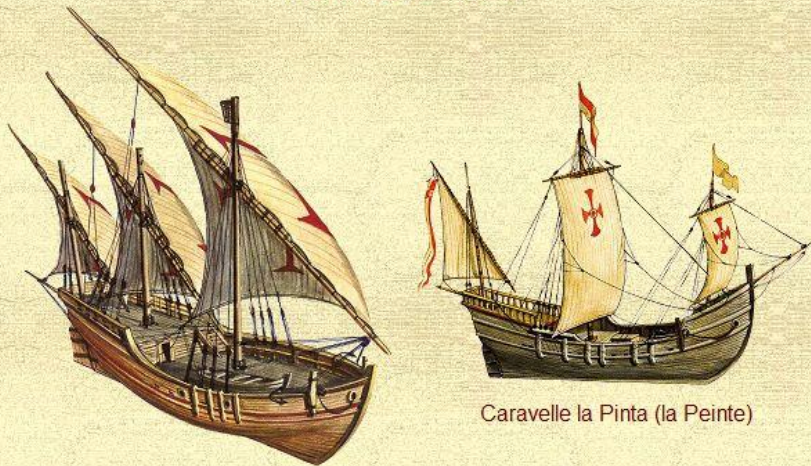
Document 4 : Les nouveaux outils pour la navigation

Christophe Colomb a pu compter sur des innovations techniques pour rendre possible ses voyages...



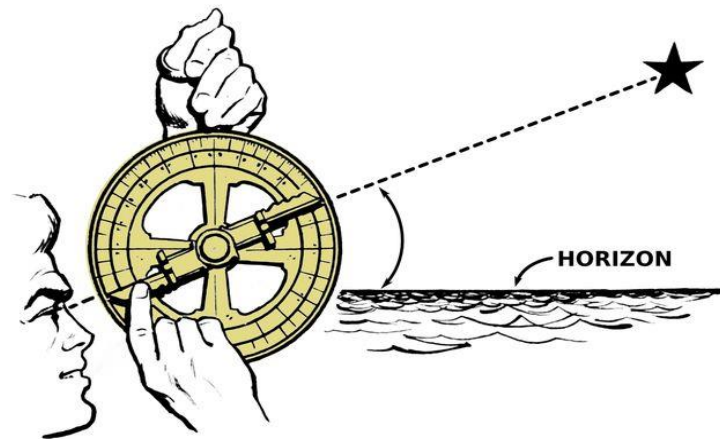
La nao La Santa-Maria

Les trois navires de sa flotte sont des caravelles, des navires relativement nouveaux (milieu du XVe siècle), qui permettent de long voyage en haute mer et aussi de longer les côtes de près grâce à une coque peu profonde.



Caravelle La niña (la Petite)

Caravelle la Pinta (la Peinte)

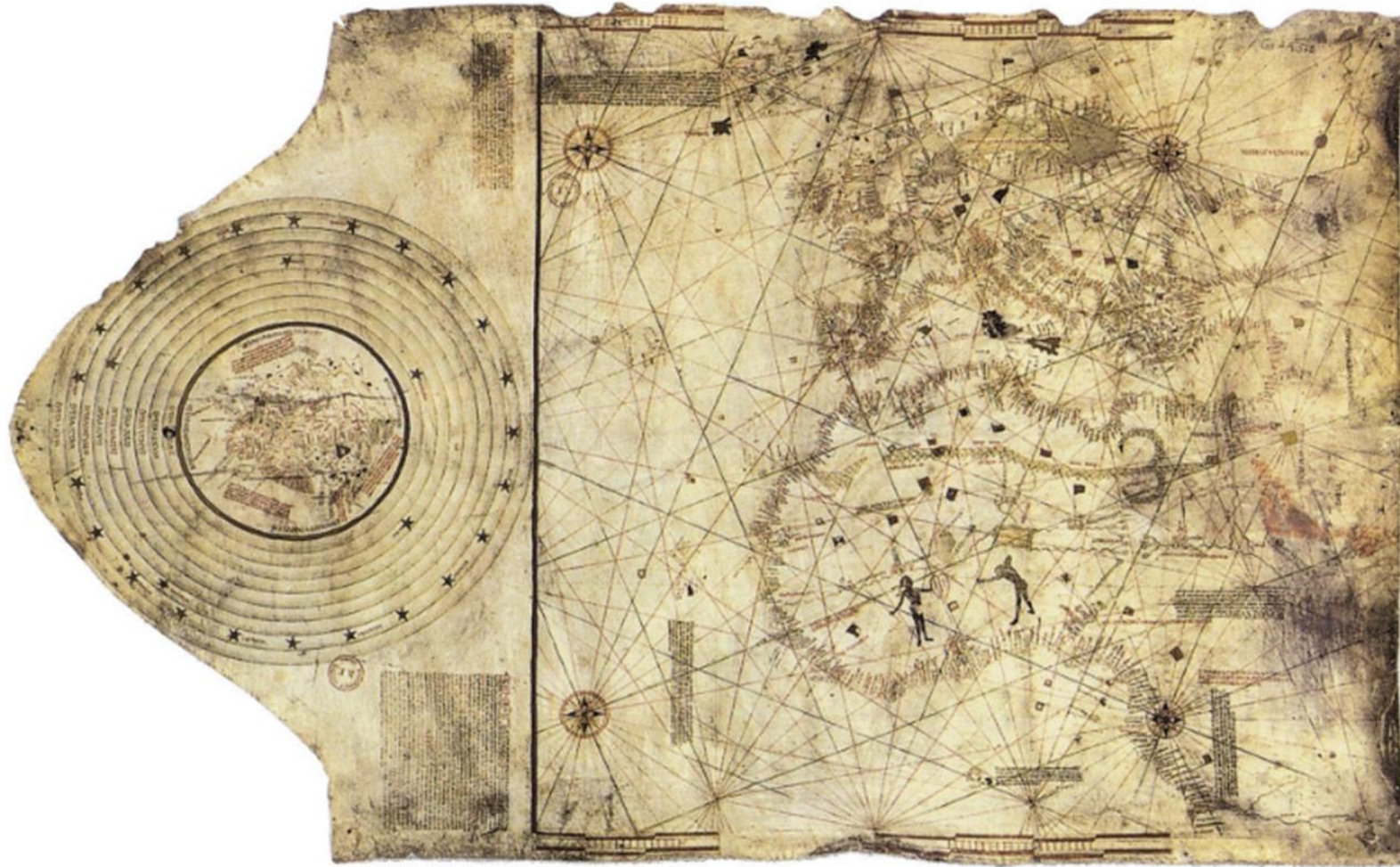


Colomb possédait également une boussole (XVe siècle), qui permettait de se repérer par rapport à l'étoile polaire, et un astrolabe. L'astrolabe (à gauche) a été inventé par les arabes au Xe siècle et permet de se repérer grâce à la position des étoiles.

Document 4 : Les nouveaux outils pour la navigation

Portulan attribué à Christophe Colomb datant probablement de 1492.

Le portulan est un type de carte marine apparu au XIII^e siècle. Ce type de carte permet de repérer les côtes, les ports et décrit les territoires en fonction de ses ressources ou population. C'est un outil essentiel pour se repérer en mer.



Document 5 : Les objectifs des expéditions

Christophe Colomb et les ressources du Nouveau Monde

Depuis les Antilles, Christophe Colomb envoie une lettre au roi d'Espagne.

« Je peux assurer Leurs Altesses que je leur donnerai autant d'or qu'il leur sera nécessaire [...], ainsi que des épices, du coton [...], également des esclaves. »

En réalité, Christophe Colomb eu bien du mal à trouver de l'or sur les terres qu'il a exploré. Il en ramène tout de même un peu en Espagne, ainsi que d'autres « produits exotiques », dont des Indiens captifs.

Christophe Colomb, Relations de voyage, février 1493.



Caricature de Christophe Colomb rencontrant les indigènes d'Amérique, réalisée par Théodore de Bry en 1594.

On y voit des soldats espagnol plantant une croix, signifiant la volonté de convertir les indigènes au christianisme. Les Indiens y sont représentés presque nus et apportant des cadeaux en or.

Document 6 : La rencontre avec les indigènes

Colomb à la rencontre des indigènes

Depuis les Antilles, Christophe Colomb envoie une lettre au roi d'Espagne.

Ces îles sont très belles [...]. Les gens [...] vivent tout nus, aussi bien hommes que femmes, tels que leurs mères les ont mis au monde. Ils n'ont ni fer, ni acier, ni armes [...]. Ils croyaient que moi et mes gens nous venions du ciel avec nos navires [...].

Christophe Colomb, Relations de voyage, février 1493.



N'oubliez pas de :

- 1) M'envoyer votre production finale sur e-lyco ou Pronote.
- 2) Laissez de la place sur votre cahier pour recopier le bilan que je vous enverrai.