

UN MONDE DE MIGRANTS

Pourquoi et comment les hommes migrent-ils ? Quels sont les effets de ces migrations sur les pays de départ et sur les pays d'accueil ?

CONSIGNES :

LIRE LE COURS

VISIONNER LES VIDÉOS

A LA FIN : RÉALISER LA CARTE MENTALE

RÉPONDRE AU TEXTE D'AUTO-ÉVALUATION

TEMPS DE TRAVAIL ESTIMÉ : 3 HEURES

PLAN du cours

1/ UN NOMBRE CROISSANT DE MIGRANTS

2/ POURQUOI PARTIR ?

3/ LES ROUTES MIGRATOIRES

4/ LES CONSÉQUENCES DES MIGRATIONS

Chiffres clés

- ✳ 244 millions de migrants en 2015 (3 % de la population mondiale).
- ✳ Les migrations internationales ont été multipliées par 3 depuis 1975.
- ✳ 48 % des migrants sont des femmes
- ✳ Âge médian des migrants : 39 ans.
- ✳ 15 % des migrants ont moins de 20 ans.

Vocabulaire :

- **Mobilités** : Ensemble des déplacements de personnes.
- **Flux migratoire** : Ensemble des personnes en circulation dans le monde.
- **Un migrant** : Personne qui se déplace d'un lieu à l'autre avec pour objectif de s'y installer à long terme.
- **Un émigré** : Personne qui quitte son pays pour s'installer durablement dans un autre pays.
- **Un immigré** : Personne qui arrive dans un pays étranger au sien pour s'y installer durablement.
- **Un réfugié** : Personne qui a fui son pays d'origine, craignant pour sa vie ou sa liberté.
- **Un immigré clandestin** : un immigré qui n'est pas de permis de séjour, de permis de travail.
- **Diaspora** : Dispersion d'un peuple à travers le monde.
- **Brain drain** : La « fuite des cerveaux ». Expression qui désigne la migration des travailleurs qualifiés.

UN NOMBRE CROISSANT DE MIGRANTS

Les migrations internationales sont soit légales soit clandestines :

légales : la personne a une autorisation de venir dans un pays (permis de travail, place dans une école, un visa

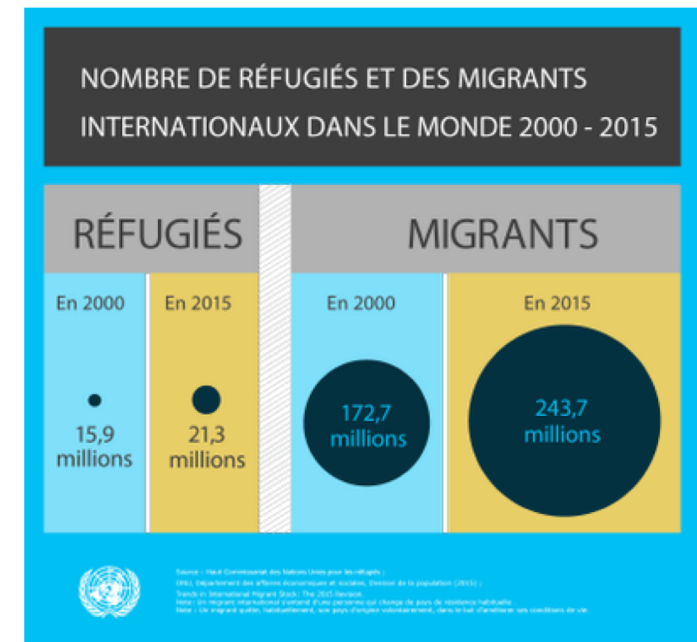
clandestine : la personne migre illégalement sans visa et entre clandestinement dans un pays.

Le nombre de migrants ne fait qu'augmenter dans le monde :

En 2016, 250 millions de personnes sont des **migrants**. C'est-à-dire que 250 millions de personnes résident en dehors de leur pays d'origine, ce qui représente plus de 3 % de la population mondiale.

Ils étaient 175 millions en 2000.

S'y ajoutent les clandestins, difficiles à dénombrer et 45 millions de **réfugiés** et déplacés à cause des conflits.



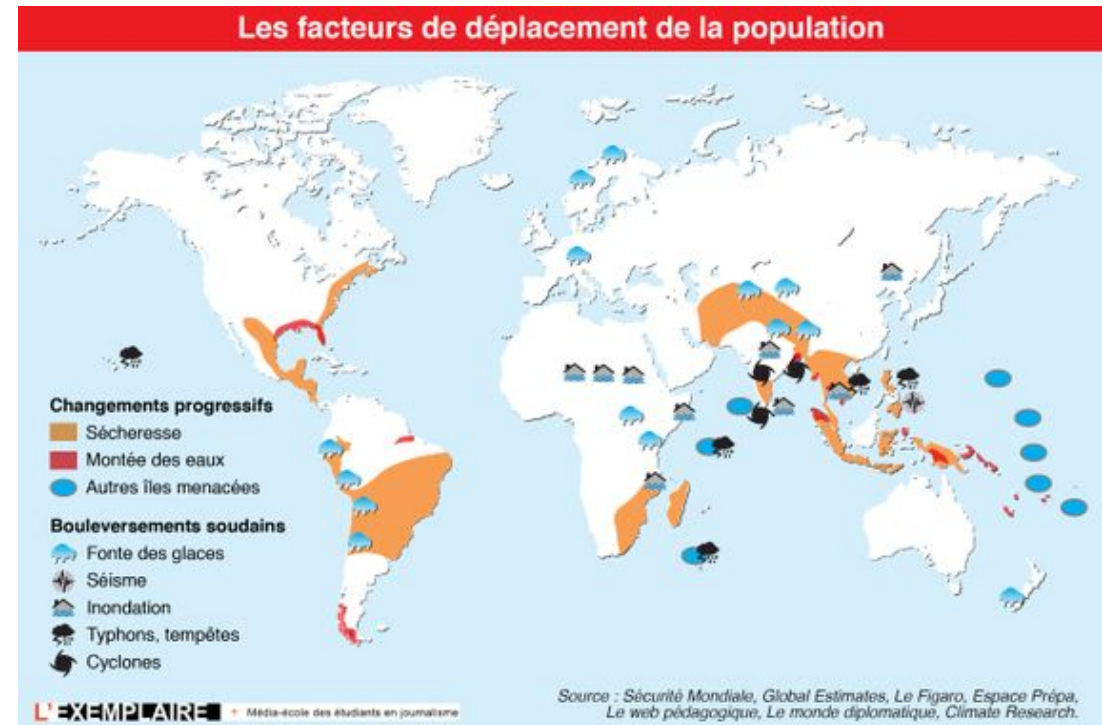
POURQUOI PARTIR ?

Les causes des migrations légales ou clandestines sont toujours les mêmes :

- Pour des raisons économiques : il n'y a pas de travail dans son pays d'origine et on cherche une vie meilleure dans un pays plus riche
- Les crises politiques : les réfugiés fuient la guerre comme par exemple en Syrie, ou les discriminations politiques et la privation de libertés comme par exemple en Afghanistan.
- Les phénomènes liés au changement climatique (désertification des sols, catastrophes naturelles) provoquent des migrations environnementales.

Sur ce planisphère on peut voir les causes environnementales qui poussent les réfugiés climatiques à quitter leurs pays.

Question : quelles sont les régions du monde les plus touchées par ces problèmes climatiques ?



Une vidéo pour comprendre qui sont les réfugiés : <https://youtu.be/NgZ5c5cRn7Y>

Cette vidéo a été produite par l'association Amnesty International : c'est une association mondiale qui défend les Droits de l'Homme à travers le monde, en particulier dans les pays qui jettent en prison des journalistes ou des opposants politiques.

Dans les pays d'accueil, les réfugiés politiques sont normalement accueillis et protégés. Ce n'est pas toujours le cas avec les migrants économiques qui ont souvent du mal à trouver du travail et à s'en sortir. Voir le cas d'Ulrich.

Les réfugiés climatiques ne migrent pas sur de longues distances et trouvent refuge la plupart du temps dans les pays voisins.

Dans les îles du Pacifique, l'océan monte tellement vite que les habitants vont devoir quitter leurs maisons

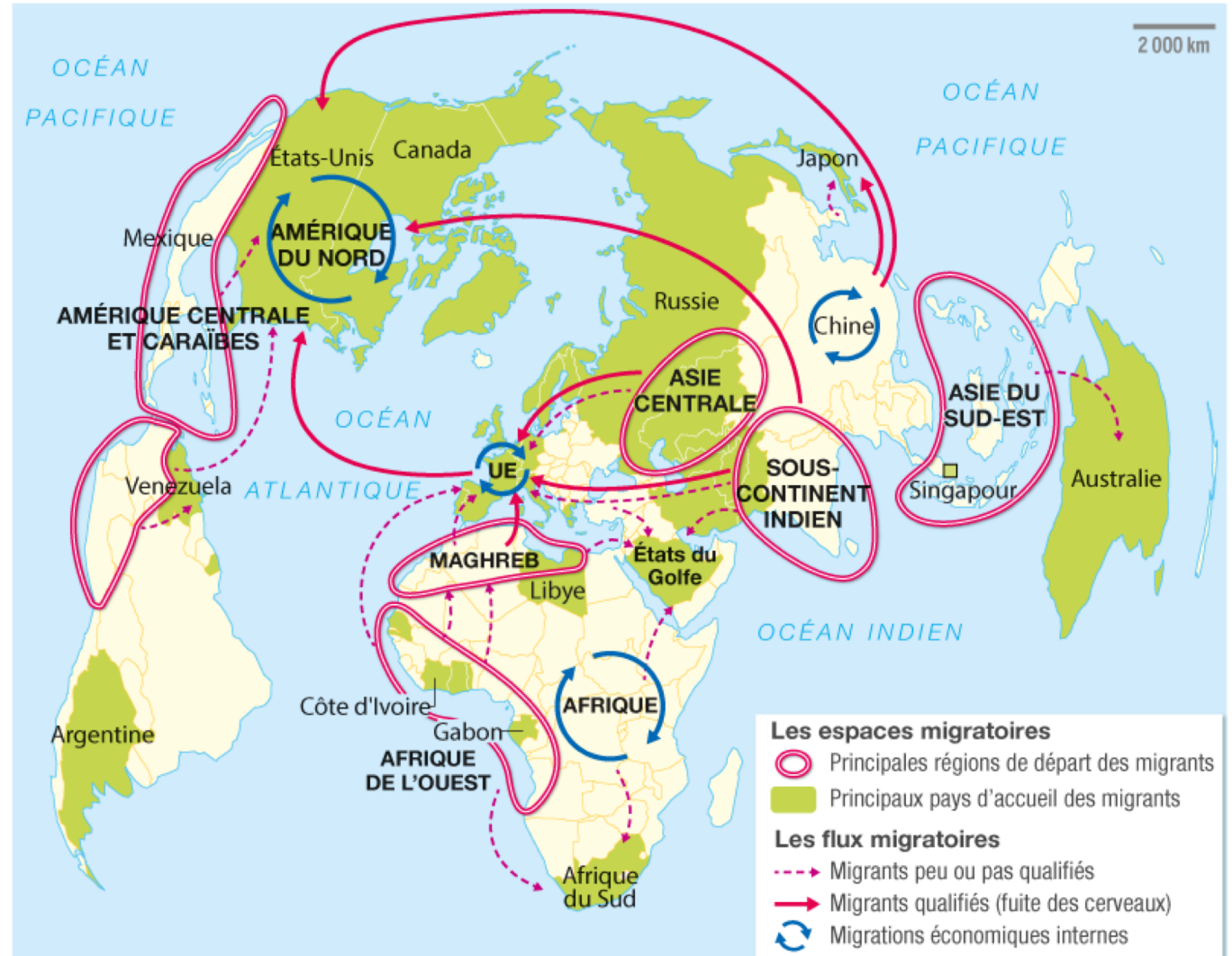


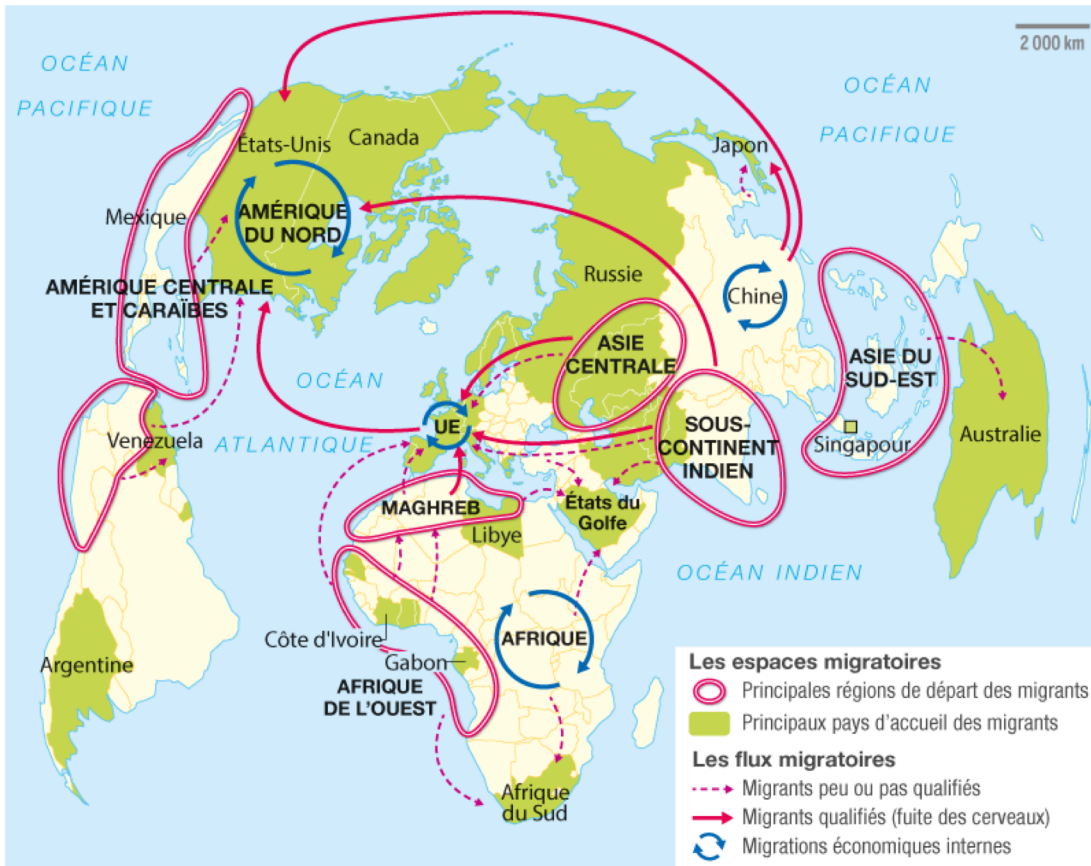
LES ROUGES MIGRATOIRES

Les flux migratoires se font majoritairement entre des pays en voie de développement du Sud et des pays développés du Nord (flux Sud-Nord)

Sur le planisphère on voit que :

- Les principales régions de départ sont dans l'hémisphère Sud et des régions en voie de développement : Sous-continent Indien (Inde, Pakistan, Bangladesh), Asie du Sud-Est, Afrique du Nord, Afrique de l'Ouest, Amérique centrale
- Les principales régions d'accueil sont les pays de l'hémisphère Nord, plus riches comme l'Amérique du Nord, l'Europe, la Russie, l'Australie





Mais il existe aussi des flux migratoires Sud-Sud, entre des pays en voie de développement.

Par exemple :

- Des migrants indiens ou bengalais viennent travailler dans les pays pétroliers du Golfe (Arabie Saoudite)
- Des migrants d'Afrique de l'Ouest vont chercher du travail au Maghreb, en particulier dans les régions touristiques du Maroc ou les champs pétroliers d'Algérie.
- Les migrants africains vont aussi beaucoup en Afrique du Sud, qui est le pays le plus riche du continent.

Enfin, il y a également des flux migratoires Nord-Nord, entre les pays développés.

Ces migrations sont souvent le fait de personnes qualifiées, c'est-à-dire des gens qui ont fait des études, qui ont des compétences recherchées.

C'est ce que l'on appelle le Brain Drain (la fuite des cerveaux).

Par exemple, les Européens vont travailler aux Etats-Unis en particulier dans la Silicon Valley en Californie où se trouvent toutes les entreprises des nouvelles technologies (Google, Apple, Facebook...)

Les Chinois qualifiés vont travailler au Japon.



Les migrations internes sont des migrations qui se font entre pays d'une même région

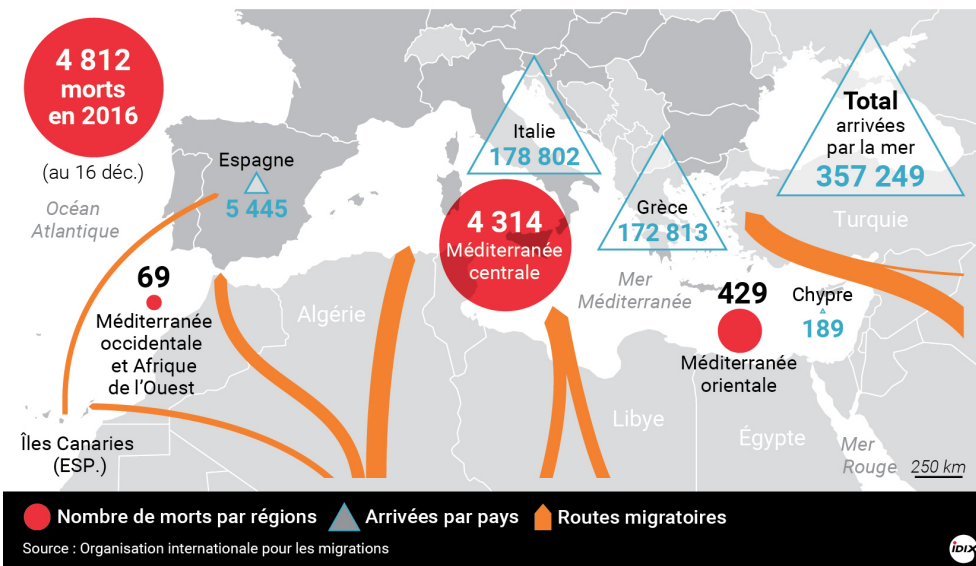
Un exemple tragique : les migrations à travers la Méditerranée

Depuis plusieurs années, il y a un important flux migratoire à travers la Méditerranée : des migrants venus d'Afrique ou du Proche-Orient (Syrie) veulent se rendre en Europe. Ils essayent de passer la mer, mais c'est souvent dramatique. Les passeurs profitent de la détresse des gens pour leur prendre beaucoup d'argent et les faire passer dans des bateaux de fortune. Il y a des milliers de morts noyés. Les pays européens, en particulier l'Italie et la Grèce, voient arriver sur leurs côtes des migrants clandestins.

Des organisations humanitaires tentent de les sauver en mer.

Mais les gouvernements européens ont du mal à donner de l'argent et à apporter de l'aide à ses réfugiés !

Migrants : la dangereuse traversée de la Méditerranée



LES CONSÉQUENCES DES MIGRATIONS

Dans les pays de départ :

- les migrants économiques envoient de l'argent à leurs proches et cela participe au développement économique de ces régions

Estimées à plus de 600 milliards de dollars par an, ces sommes sont de véritables leviers de développement local. Les remises servent à améliorer le logement, à financer les études ou les dépenses de santé. Elles améliorent les conditions de vie des membres de la famille restée au pays.

- les migrants économiques reviennent souvent dans leurs pays d'origine à leur retraite et ont un pouvoir d'achat plus fort que leurs concitoyens (ils sont plus riches)

- les migrants les plus qualifiés (médecins, ingénieurs...) sont un manque important pour leur pays de départ

Dans les pays d'accueil :

- Dans certains pays, l'économie est totalement dépendante des immigrants : par exemple au Qatar ils représentent 80% de la population active
- Les populations d'autres pays, comme l'Allemagne ou la Russie, vieillissent et ne se renouvellent pas (il n'y a pas assez de naissances) : les immigrants sont souvent jeunes, ils participent à l'accroissement et au rajeunissement de la population.
- D'autres États pour des raisons culturelles ou économiques, plus souvent politiques, cherchent à limiter voire à interdire l'immigration : des murs sont construits, les clandestins sont emprisonnés dans des centres de rétention.

Exemple : le mur que le président Trump a fait construire entre les Etats-Unis et le Mexique :

<https://youtu.be/ui0qfl4X4gA>

En France, à Calais, il existe une « jungle », c'est-à-dire un camp de réfugiés qui espèrent passer par le Tunnel sous la Manche pour aller en Angleterre : <https://youtu.be/KmqjGWNhMRw>

TON TRAVAIL À FAIRE

Dans le cahier écrire en **ROUGE**

II/ Un monde de migrants

Réaliser une carte mentale qui résume tout le cours avec au centre : UN MONDE DE MIGRANTS et comme branches principales les 4 parties : UN NOMBRE CROISSANT DE MIGRANTS, POURQUOI PARTIR, LES ROUTES MIGRATOIRES, LES CONSÉQUENCES DES MIGRATIONS. **Ne tiens pas compte de la partie sur la Méditerranée.**

Dans la carte mentale on doit retrouver :

- les chiffres importants
- les mots de vocabulaire que tu estimes essentiels
- les éléments essentiels de chaque partie

TU PEUX M'ENVOYER LA PHOTO DE LA CARTE MENTALE (mais je sais que vous êtes les meilleurs et que vous savez faire.... Je ne me fais aucun soucis !)

TON TRAVAIL À FAIRE

JE TESTE MES CONNAISSANCES (auto-évaluation) :

1. Quelle est la part de la population mondiale concernée par les migrations internationales ?
2. Quelles sont les principales raisons de départ des migrants ?
3. Quelles sont les conséquences de ces migrations sur les pays d'accueil ?
4. Quelles sont les conséquences des migrations sur les pays de départ ?
5. Citez des exemples de flux migratoires Sud-Nord et un exemple de flux Sud-Sud.
6. Qu'est-ce que la " fuite des cerveaux " ?